

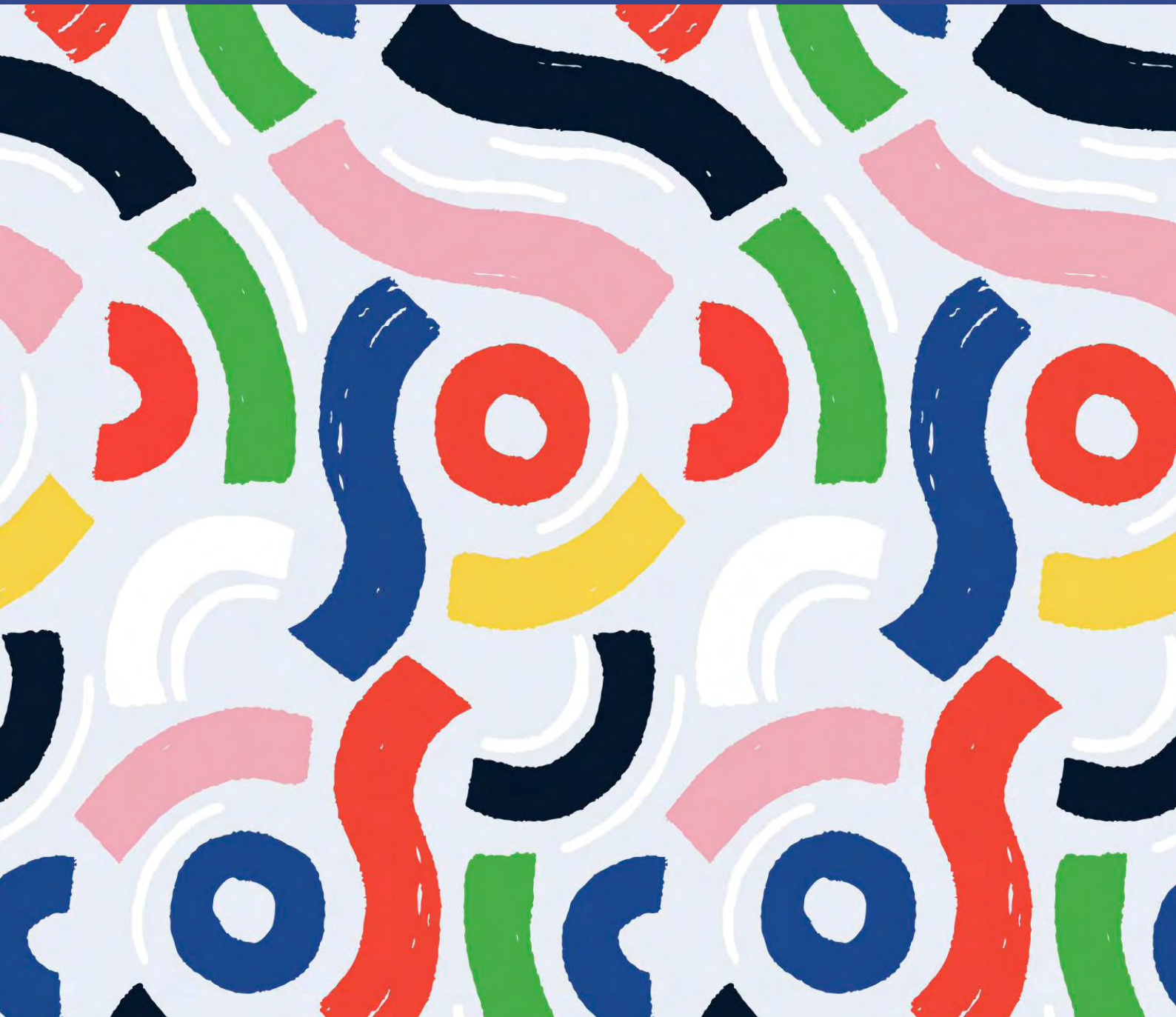
Dagbanli

Year 1

Yayili

5

LAHABALI SABBU



ZULIYA YELTƆYA MINI ņA TUMA

Dagbani Sabbu Zalisi

PILIGU

Yayili ņƆ zahindila lahabali balibu. Pa Dagbani ko lahabali sabbu n-nyɛ baŋsim gahindili, baŋsim yay' sheŋa kamani Silimiinsili mini Taarihi.

Zaŋ chaŋ baŋsim yayili ņƆ ti yɛn naai a ni tooi;

1. Nam lahabali din wuhiri binsheli ni niŋ shɛm
2. Nam lahabali din buyisira
3. Nam lahabali din kahigira

Tɛh' gahinda

- Lahabali nambu nyɛla sabiri sheli din ziri tɛha ka di mali yeltɔyikpani.
- A ni bɔhim lahabali balibu dibaata:
 - o Lahabali din wuhiri binsheli ni niŋ shɛm nyɛla salinwayinli din sabi wuhiri nira tɛha zaŋ nam binsheli o ni nya ka di niŋ.
 - o Lahabali din buyisira nyɛla lahabali sabbu bal' sheli din bɔri ni shikurubila buyisi binsheli — binsheli, ninsala, luy' sheli, nira nini ni nya sheli, suhusayingu bee suhupielli, ņan pahi.
 - o Lahabal' sheŋa ņan kahigiri binsheli niŋbu nia nyɛla di wuhi bee m-buyisi binsheli. Di bɔri ninneesim, kahigir' sheli din tuhi n-tiri bɔhindi sheli, binsheli sodoligu, bee tɛh' bɔbigu.
- Lahabali balibu maa zaa malila ņa biɛhigu ni ņa nahingban' kɔŋkba.

BAŊSIM

Bɔhimbu ƚɔ yay' sheŋa nyela di ni pun kahigi nyaana yaya ƚɔ ni. A ni tooi teei binsheli din nye lahabali yeltɔy' sheli din ƙiri lahabali yeltɔyikpani?

Sabimi a ni mi ka di nye sheli a mini a taba yi kahigi li naai.

Ka naan yi, yuli a labisibumaa ni lahabali din do gbunni ƚɔ.

ƳELTɔY' SHELI DIN ƘIRI LAHABALI ƳELTɔYIKPANI

Ƴeltɔy' sheli din ƙiri lahabali yeltɔyikpani nyela yeltɔy' sheli din ƙiri satar' sheli di ni be maa ni kuli jendi binsheli. Ƴeltɔy' sheli din sɔŋdi kahigiri lahabali, yeltɔy' sheli din ƙiri di yeltɔyikpani.

Sabbu/ Lahabali

Lahabali sabbu baŋsim sheli din tu malibu ka naan yi sabi lahabali vielli. Teha maa tu ni ƚa ne ka pe n-doli taba satarili puuni vienyela. Dimbɔŋɔ nyela di ni ni tooi nya sheli di yi niŋ ka, n-layindi lahabal' sheŋa ƚan ƚmani taba, n-kahigiri yel' sheŋa ka ƚa doli ƚa ni niŋ doli taba shem, n-tiri shehira ni anfooninima, n-tiri ƚmahima, ƚan pahi.

Lahabali sabbu nyela binsheli sabbu bee sabbu baŋsim sodoligu din wuhiri teha bee din be suhu ni. Lahabali kam yerila yelikpan' yini yela.

Lahabali balibu dibaata n-nye yayili ƚɔ ni piina ni lahabal' sheli din wuhiri binsheli ni niŋ shem.

Lahabali din wuhiri binsheli ni niŋ shem

Lahabali din wuhiri binsheli ni niŋ shem nyela din sabbu ƚmani salinwayinli lahabali din jendi lahabali yeltɔyikpani labiyeli. Yel' sheŋa ƚan pa yelimaŋli bee ƚan nye yelimaŋli teei nam yeli. Niŋsim maa ni niŋ shem tooi pemi doli taba ka tooi sabiri ni ninvuy' yino yeligu (amaa pa saha kam). Lahabali din wuhiri binsheli ni niŋ shem niŋsim tooi nyela niŋsim din pun niŋ gari ni suhu ni anfooni nambu, bee litiricha bielin' sheŋa gba nyela di ni zaŋ sheŋa tum tuma n-vooi ban karindi teha.

Lahabali din wuhiri binsheli ni niŋ shem shehira bɔhisi:

- Sabimi lahabali jendi a tuuli shikuru chandi lahabali.

- N ni ku tooi tam paasi sheli yela.
- N ni tooi nya binsheli n ni mali nmeri nyoyu.
- Sabimi lahabali n-jendi n ni nya hanjali vielli sheli chiriŋ puuni.

Tuma 5.1

Niriba ayiyi tuma: Sabimi yeltɔy' sheli din ziri lahabali yeltɔyikpani mini yeltɔya ayi din sɔŋdi kahigiri yeltɔyikpani maa ni be yeltɔy' sheli ni maa ka ŋa jendi bɔhimbu ŋɔ; *Dɔyim dabisili di ka nyu*

Tuma 5.2

Karimmi lahabal' sheli din do gbunni ŋɔ ka zaŋ a maŋmaŋa bachinima n-sabi lahabali din wuhiri binsheli ni niŋdi shem nahingbana.

<https://open.library.okstate.edu/internationalcomposition/chapter/unique-characteristics-of-the-narrative-essay/>

Bɔŋ tuma: Kahigimi baŋsim sheŋa a ni tehi ni di tu ni di mali n-layindi teha satarili puuni n-doli a ni pun bɔhim binsheli.

Lahabali din wuhiri binsheli ni niŋ shem

Lahabali din wuhiri binsheli ni niŋ shem malila nahingbana ŋan yen sɔŋ a ka a mali a lahabali vienyela.

Karimmi lahabalidini <https://mhcc.pressbooks.pub/app/uploads/sites/31/2021/07/Narrative-Essay.pdf>

Tuma 5.3

Yi bɔna puuni, yelimiya yi taba yi ni bɔhim binsheli yi karimbu ni.

Zaŋmi a ni bɔhim binsheli karimbu maa puuni m-mayisi lahabali din wuhiri binsheli bieħ' sheŋa ŋan do gbunni ŋɔ. Di bieħigu nyela piligu, lahabali maŋmaŋa ni kolivaai.

Piligu

Din yooru. Di tooi piini ni bɔhigu, kalinli bee yeltɔy' sheli din voori hanjali. Ban karindi ni tu ni be mali lahabal' sheli nyela din gba be piligu maa ni.

Yelltoy' sheli din yeri lahabali ni kuli jendi binsheli nyela din gba ni tooi pahi.

Lahabali Manmanja Satara

Kahigir' manli din sonji yeltoy' sheli din ziri lahabali maa ni jendi binsheli nyela din yiri na kpe.

Saha sheja nijsim maa ni nyela nan pe n-doya.

Satarili kam piinimi ni yeltoy' sheli din ziri satarili maa ni jendi binsheli ka naai ni yeltoy' sheli din kpehiri yay' sheli din paya maa.

Kolivaai

Labiyele yeltoy' sheli din ziri lahabali maa ni jendi binsheli.

Labilihi yeltoyikpana.

Sabimi yeltoy' sheli din kooni vaari lahabali maa zaa n-sonj.

Tuma 5.4

1. Yi niriba ayiyi sabimiya binyer' sheja nan tu ni na be lahabali din wuhiri binsheli ni nij shem manmanja ka kahigi na n-ti a bonj.
2. Yi bona ni sabimiya satara ata lahabali din wuhiri chuyu sheli a ni daa chaj ni daa puhi shem. Krimmi n-wuhi karinzonj ka di zahim na.
3. Karimmi lahabal' sheli din do gbunni maa a bonj ni ka banj di yeltoyikpani bee satarili kam daliri ni na nahingban' sheja sasabira ni zanj tum tuma n-vooi nun karindi hanjali na.

Yunivesiti puuni zaa, n yi kuli kpanjila m-manja banjim bɔhimbu shee. M ma nyela yuniversity purufesa ka m ba nye karimba, dinzuyu banjim bɔhimbu nyela be ni wumsi ma ni sheli m bilim ni. Saha sheli n ni be bihi shikuru (din kpa talahi zanj ti sɔhibiɛyu ni kolaji shikurubihi), n daa nya muyisigu pam n ni daa bi kpanj m manja n-nya be ni bori kalinli sheli talahi zahimbu sheli n ni pun kuli kpanj m manja.

Dun zi o yela nini.

Lala ka n daa nya m manja.

N daa dihi n laamba vi talahi, m manmanja. Dabiem mini ka ninitiyili ni manja daa wuligi n luyilikam, lahi zibisi daa gbaai ma dabisili maa zaa ka m bɔhi di ni ni tooi tahi muyusugu na tooni banjasim bɔhimbu ni. N daa kuli yila yuniversity sahakam banjim bɔhimbu maa ni? Pɔi ka m pili tayibu, n daa bola

suhudoo n laamba mini n̄un s̄ɔɔdi sayisiri sani. Bɛ kpamli mini bɛ wumbu, bɛ daa yihi ma nandahima maa ni, ka n daa baɲ ni n ni nya m maɲa yoma.

Iin, m-bi nya kpaɲ maɲa sheli bɛ ni b̄ori zahindi sheli din kpa talahi ni mali suhusayingu amaa n daa naan tooi yiyisi zani n nya karimba shikuru yuun' shɛɲa n̄an kpalim maa din yɛn che ka di ku lahi niɲ ka s̄ɔɲ ma ka n nya kalinli sheli bɛ ni b̄ori karinzɔɲ maa ni.

M baɲya ni lubu nyɛla binsheli din be biɛ; higu ni ka ti ni yɛn niɲ shɛm n-nyɛ din yɛn wuhi ti nasara. N lahi baɲya ni s̄ɔɲsim b̄ɔbu ni niriba s̄ɔɲsim ni kpa talahi shɛm. M mini n karimba ni daa tumda, n daa tooi nya baɲsim yayili maa ninneesim vienyɛliɲga ka di kpaɲsi n kalinli. Lala n-nyɛ li, m b̄ɔhim suyulo niɲbu ni muyisigu, hali wula ka muyisigu n̄mani di galisiya. Lala biɛhigu daa nyɛla din tayi n shikuru baɲsim b̄ɔbu ka s̄ɔɲ lɛbigi ma n ni nyɛ ninvuy' so zuɲɔ n̄ɔ. M payiya ni haɲkali sheli n-ni nya ni zoosim sheli muyisigu maa ni ʒi na.

Lahabali din buyisira

Bɔ n-lee nyɛ lahabali din buyisira?

Lahabali bal' sheli din buyisiri binsheli kamani bini, ninsala, luy' sheli bee biɛh' sheli din yɛn ti n̄un karindi neesim maɲa zaɲ kpa binsheli di ni buyisiri maa polo. Di tu ni di pe vienyɛla ka zaɲ yɛltɔy' sheli din kperi zuyu ni n-gbaai ban wumda.

Lahabali din buyisira biɛhigu

Lahabali din buyisiri mini di ni pun b̄ɔhim shɛɲa maa zaa malila nahingban' yinsi.

Piligu: Di tu ni di wuhi binsheli lahabali maa ni yɛn jɛndi. Din vo n̄un karindi haɲkali na kamani b̄ɔhigu din bi b̄ori labisibu nyɛla din viɛla.

Lahabali maɲmaɲa satara: Luy' sheli di ni yɛn kahigi yɛltɔyikpana. Yɛltɔy' sheli din ziri yɛltɔyikpani maa tu ni di kahigi satarili kam yɛltɔyikpani ka vooi n̄un karindi haɲkali na. Di tu ni di piligi ni satar' palli saha sheli kam di ni yɛn zaɲ teh' palli n-tum tuma.

Kolvaai: Labiyɛli lahabali maa nia sheli di ni pun kahigi di piligu maa ni ka zaɲ li gbuni ti ni b̄ɔhim binsheli lahabali maa maɲmaɲa karimbu puuni.

Lahabali din buyisira baɲsim yay' shɛɲa shɛhira.

- Sini yurili buyisibu.
- Teh' sheli din jɛndi maysulinsi mini yɛlivuhi buyisibu.

- Buku sheli a ni yu pam buyisibu.
- A tuuli silimiin' tiɗa chandi buyisibu.
- A zosimo buyisibu.

Tuma 5.5

1. N-zaɗdi binsheli di ni pun bohim, sabimi lahabali din buyisira ni nye sheli. Waliginsim dini m-be di mini lahabali din wuhiri binsheli ni niɗ shem sunsuuni?
 - a. N-naan yi, yuli sinii ka karim yeltɔy' sheɗa ɗan do gbunni ɗo ka zaɗ a teha zaɗ kpa lahabali din buyisiri nahingbana n-wuhi a mini ban be boɗ yini puuni. Nahingbana puuni dini ka a tehi ni di nyela talahi, bo zuyu?

[Lahabali din buyisira - Vihimi \(bing.com\)](http://bing.com)

Lahabali din buyisira nahingbana n-do gbunni ɗo

- Yeltɔya maa tu ka di ne n-ti ɗun karinda. Yeltɔy' sheli di ni zaɗ tum tuma maa tu ni di mini yeltɔyikpani maa kpini taba.
- Zaɗmi yeltɔyiniyima tum tuma a sabbu ni. Dimboɗo wuhirimi ni sasabira maa zaɗ zaɗbuyisi, bachibuyisira, dalima ni bachiniɗdipahira n-namdi suhu ni anfooni n-tiri ban karinda maa
- Gahimmi bachi sheɗa ɗan ni che ka ɗun karindi ku tam dahinsheli kam binsheli di ni buyisi maa.

Tuma 5.6

Karimmi lahabali din buyisira sabbu soya ɗo;

1. Tuuli, vihimi be ni ti a bohimbu yay' sheli ka yeligi di teha ni nambu baɗsim. Pemi a shehira/lahabal' sheɗa a ni mali nia ni a zaɗ tum tuma.
2. Din pahi ayi, sabimi yeltɔyikpana ka wuhi a ni yen yeli binshena ni a ni yen pe ɗa doli taba shem soɗ.
3. Din pahia ata, sabimi a yeltɔy' sheɗa ɗan ziri yeltɔyikpani satarili kam puuni n-soɗ.
4. Din bahindi, labi karim ka mali sabi a lahabali. Dimboɗo ni soɗ a ka a mali chiriy sheɗa a ni niɗ sabi.

A ni pahi binsheli soya ɲo zuɣu? Soya anahi ɲo puuni dini ka a tɛhi ni di niɲ talahi lahabali din buyisiri sabbu ni?

Tuma 5.7

1. Yi bɔɲ ni sabimiya lahabali din buyisiri satara ata n-jɛndi ‘Tingbana pam nahingban’ gahinda din be Ghana, ka kahigi so’ sheɲa ɲan sɔɲ a a lahabali maa sabbu ni. Malimi shili n-zaɲ a lahabali mini a soya maa n-wuhi karinzɔɲ maa zaa.
2. Zaɲmi lahabali din wuhiri binsheli ni niɲ shɛm yɛltɔɣa m-mayisi lahabali din buyisira yɛltɔɣa. zaɲmi a ni nya binsheli n-wuhi a taba.

Lahabali din kahigira

Lahabali din kahigira “neeri” ɲun karindi maa nini zaɲ jɛndi bɔhimbu yayili; di tiri ɲun karindi kahigibu lahabali, buyisibu, bee bɔhimbu yayili kahigibu.

Lahabali din kahigira Sabbu Soya

Lahabali din kahigiri sabbu vienyɛla dolila tuun’ shɛli bee bɔhimbu yay’ shɛli be ni ti a maa gbaabu vienyɛla. Lahabal’ sheɲa be ni ni tooi ti a shehira sheɲa;

1. Bɔ zuɣu ka niriba tu ni be tuyi chani zuɣusaa ni be nya din beni?
2. Kahigimi wuhi zuɣupuri daalaafee daanfaani.
3. Kahigimi tihi ɲmabu barinanima
4. Pɔhim zuɣu alizama ni muɣisiri bɔhimbu shɛm.

Di yi zaya ni a sabi lahabali din kahigira di kpa talahi ni di doli so’ sheɲa ɲan do gbunni ɲo;

- a. Karimmi a bɔhimbu yayili bɔhigu maa vienyɛla.
- b. Labi karim a ni sabi binsheɲa zaɲ jɛndi baɲsim yayili maa. Kpaɲmi a maɲa ka a bɔhi a karimba ka o neegi a nini a yi bɔri lahabali.
- c. Pumi tuma n-niɲ ɲan bi to, bin’ bihi.
- d. Sabimi sodoligu ka di ti a lahabali maa bieɲigu (yulimi gbunni).

Sabimi yɛltɔɣ’ shɛli din ziri yɛltɔɣikpani ka pili lahabali maa piligu bahi.

Tɛha tuma: A yi karim lahabali din kahigiri vienyɛlinga sabbu soya ɲo naai, baɲsim dini ka a tɛhi ni di ni sɔɲ a vienyɛla ka a mali shili?

Lahabali din kahigira biɛhigu.

Lahabali din kahigira biɛhigu n-do gbunni ɲɔ.

Lahabali maa piligu

Pilimi a bɔhimbu yayili ka ti yeltɔy' sheli din ziri lahabali yeltɔyikpani din kooni vaari a ni yen yeli jɛndi binsheli maa.

Lahabali maɲmaɲa Satara ata n-tooi be di puuni amaa di ni tooi lahi gari di yi niɲ ka lahabali maa waya. Kpe ka di yeri kahigiri soya maa, teha bee bɔhimbu yay' sheli a ni kahigira. Satarili kam tumi ni di yerila teh' yini yɛla ko. Dimbɔɲɔ yen chemi ka di ne ka pe vienyɛla. Di kpala talahi ni di zaɲ satarili kam gbuni yeltɔy' sheli din ziri yeltɔyikpani maa piligu satarili ni.

Kolivaai

Lahabali din kahigira kolivaai n-nyɛ din kooni vaari bɔhimbu yay' sheli di ni kahigira. Kolivaai maa n-naari lahabali ni haɲkali voobo. Di wuhiri zaashee n-jɛndi kahigir' sheɲa di ni ti yeltɔy' sheɲa ɲan ziri yeltɔyikpana maa mini lahabali maa maɲmaɲa satara maa.

Karimmiya lahabal' sheli din do gbunni ɲɔ ka yi niriba ayiyi kahigi lahabali din kahigira nahingbana.

<https://www.quora.com/What-are-the-characteristics-of-an-expository-essay>

Tuma 5.8

1. Kahigimi wuhi binsheli din nyɛ lahabali. Zaɲmi a labisibu wuhi karinzɔɲ.
2. Yi niriba ayiyi karimmiya lahabali shehira ka kahigi nahingban' sheɲa lahabali din kahigira ni zira. Zaɲmi a teha wuhi karinzɔɲ maa zaa.
<https://assets.myperfectwords.com/blog/expository-essay/expository-essay-examples/expository-essay-example-grade-7-pdf.pdf>
3. Yi bɔna puuni kahigimiya so' sheɲa di ni doli n-sabiri lahabali din kahigira. Zaɲmiya wuhi karinzɔɲ maa zaa.
4. Sabimi lahabali din kahigira satara ata n-jɛndi 'Daliri din che ka niriba na kuli chani zuɲusaa ni be nya din be ni?' ka zaɲ li ti a karimbikpee ka o baɲ nahingbana maa ka vihi di biɛhigu maa vienyɛla di yi tu.

5. Yi bɔna ni zaŋmiya lahabali din buyisira mini lahabali din kahigira nahingbana mini ŋa biɛhigu m-mayisi taba. Zaŋmiya yi ni nya binsheli n-wuhi karinzɔŋ maa zaa.

LABILIHİ BŪHISI

1. Sabimi satar' yini din jendi lahabali din wuhiri binsheli ni niŋ shem ka wuhi yeltɔy' sheli din ziri satarili maa yetɔyikpani ni yeltɔy' sheli din sɔŋdi kahigiri satarili maa yeltɔyikpani ni be sheli ni maa ni puuni.
2. Zaŋmi a maŋmaŋa bachinima n-wuhi binsheli din nye lahabali din wuhiri binsheli ni niŋ shem.
3. Wuhimi a ni yen niŋ shem n-kahigi vienyela bɔhimbu yayili *Haŋkali pariga n ni nya m biɛhigu ni* ka di lɛbi lahabali din wuhiri binsheli ni niŋ shem vienyela.
4. Kahigimi lahabali din wuhiri binsheli ni niŋ shem biɛhigu. Zaŋmi a ni nya binsheli n-wuhi karinzɔŋ maa.
5. Sabimi satara ata lahabali n-jendi bɔhimbu yayili *N ni ku tooi tam n ni daa go gɔrim sheli yela* ka kahigi lahabali din wuhiri binsheli ni niŋ shem nahingbana sheŋa ŋan be a ni sabi lahabal' sheli maa puuni. Baŋmi yeltɔy' sheli din ziri yeltɔyikpani satarili kam puuni.
6. Timi so' sheli di ni ni tooi doli n-sabi lahabali n-jendi bɔhimbu yayili '*N shikuru buyisibu*'. Miri ka a tam ni a yuli lahabali maa nahingbana ni di biɛhigu.
7. Sabimi lahabali din buyisira satara ata n-jendi bɔhimbu yayili '*N zosimo dunia zaa*'. Che ka a zaya be lahabali din buyisira nahingbana puuni.
8. Bɔ n-lee nye lahabali din kahigira?
9. Sabimi lahabali din kahigira satara ata n-jendi bɔhimbu yayili '*Tihi kubu/ŋmabu barinanima*'. Zahimmi di ni pe shem ni di biɛhigu.
10. Zaŋmi lahabali din wuhiri binsheli ni niŋ shem mini lahabali din kahigira nahingbana. Wuhimi di ni ŋmani taba mini di ni waligi taba shem.

LABILIHİ LABISIBU

Labilihi böhisi labisibu ni ni tooi nye sheli:

1. Satar' yini lahabali shehira

*Zuliya kam malila be kali wahi, wa kam malila daliri kɔŋkɔba ŋan che ka be wari li. Wahi maa sheŋa nyela be ni wari sheŋa kuyiya, churi puhibu ni, salima salimbu ni, salima ni jema. **Wahi pam m-be Ghana ka tingban' bɔba ni yaya pianiyɔbu ŋɔ zaa wara, churu puhibu mini dalir' sheŋa ni kamani kuya malibu ni, paya kpuyibu ni, ni ŋan pahi.** Wahi ŋɔ warimi ni ŋa yihi ninsabisi ka baŋsi niriba. (Shehira. 'Gome' waa, Aŋkarinsi ban be Aŋkara bɔbili maa ni wari sheli Homowo chuyu puhibu silimiin' goli August puuni). Wa' sheŋa ŋan gba pahi m-be Ghana n-nyɛ kpalongo ka Aŋkarinsi wara, Volita Kuligidulinima wari Agbadza, Kambonsi wari Adowa, Dagbamba wari Baamaaya, Aŋkarinsi-Kɔribonima wari Patsa mini Dbahsh, ni ŋan kpalim zaa. Wahi pam nyela di ni kpuri sheŋa Ghana mini di zuliyanima.*

Yeltɔy' sheli din ziri yeltɔyikpani maa n-nyɛ: Zuliya kam malila be kali wahi, waa kam malila daliri kɔŋkɔba ŋan che ka be wari li.

Yeltɔy' sha ŋan kpalim maa nyela yeltɔy' sheŋa ŋan sɔŋda.

Di ni yina sheli: https://en.wikipedia.org/wiki/Culture_of_Ghana

2. Lahabali din wuhiri binsheli ni niŋ shem nyela salinwayinli salin' sheli be ni sabi n-jɛndi yeltɔyikpani bee böhumbu yayili din namdi wuhiri sasabira haŋkali.

3. Di ni bo so' sheŋa di ni yen doli n-nam lahabali maa n-doli lahabali maa ni jɛdi böhumbu yay' sheli ni nahingban' sheŋa ŋan zaŋ maŋa bachizaana n-tum tuma nyela di ni tu ni di yuli sheli, tɛha tu ni ŋa pe n-doli taba, di tu ni di mali din voori haŋkali din yen kpehi nyayisim, ŋan pahi.

4. Lahabli din wuhiri binsheli ni niŋ shem biehigu n-nyɛ Piligu, Lahabali maŋmaŋa satara ni Kolivaai. Dun böhindi tu ni o kahigi biehigu maa binsheli kam.

Labisibu yen dolila ŋun böhindi ni yen sabi lahabal' sheli. Shehira n-do gbunni ŋɔ:

N ni ku tam Gõrim sheli yela Piligu

Gõrim nyela so' bil' sheli din kpuyi a yi a bieyu kam bieyigu puuni. Di che a nyari luy' sheya a ni na zin chaŋ ka nya ninvuy' pala. Lala gõrim yini sheli n ni ku tooi tam nyela m mini n dõyim ni daa chaŋ zoya zuyu.

Zoya zuyu go n-chaŋ

Gõrim maa daa pilila asib' mahili. Di daa zaŋ bindirigu, nema, ni din yen yaari binyera anfooni n-niŋ loori ni. Loori maa daa duhi yuui ka leei mali suhupielli. Ti daa diemya ka yili yila. Ti ni daa miriti zoya maa, binyer' sheya di ni daa yuuni takoro ni daa vielim pam. Ti' wayila mini zo' vakahila n-daa be luyilikama. Di daa ŋmanila ti duhirimi n-kperi anfooni puuni.

Diema Tuma

Ti ni daa paai ti suyili shee, ti zaa daa niŋla suhupielli. Dabisi bihi sheya ŋan daa paya maa zaa daa kuli nyela diema ni nyayisim. Ti daa duri zoya ka koma yiri zoya maa zuyu luri zolona ni. Hali ti daa nya moyuni binkobiri katiŋa ka be ku tooi paai ti. Di nyayisim zaa daa nyela yuŋ buyum wuyisibu shee zia, n-sheri nyuli ka salindi salima.

M-bõhindi Gõrim ni

Gõrim ŋõ wuhi ma binyera pam. M bõhim Wunipayili o namtieri ni ni nira mini o dõyim ku saha zini anfaani. Di daa lahi wuhi ma ni gõrim kuli bi tu mi ni di nye gõrim karili ka nira bi tam di yela. Saha sheya, suhupiel' sheli din be layimbu ni ka nyari haŋkali pala sayiya.

Kolivaai

Lala go n-chaŋ zoya ni saha ŋõ n-nye n ni kuli yen teeri sheli yela saha kam. Di daa kuli pala bin' viela yulibu, amaa lari maa ni dõyim layim she taba maa. Di daa wuhi ma ni ti ni nya teeri suŋ ti yi layim go ka layim wum dunia nyayisim.

Din do zuyusaa ŋõ nyela lahabali shehira ka di pe niŋsim maa n-wuhiri binsheya ni niŋ doli taba shem di zuyuri maa ni n-leei sodoligu.

5. Shehira din do gbunni maa nyela N shikuru buyisibu sodoligu.

Piligu maa puuni: yuli mini shikuru ni be luy' sheli, a ni bõhindi baŋsim sheli shikuru maa ni, bieyigu din pahi.

Lahabali maŋmaŋa satarili: Shikuru buyisibu, shikuru tiŋgbani ni doya shem, shikuru duri mini karinzõŋdi, baŋsim yay' sheya di ni bõhinda, tuun' shey di ni tumdi pahiri shikuru baŋsim bõhimbu polo,

karimbanima maa mini be ni tumdi shem shikuru maa ni bieyukam, shikurubihi, layinsi nan be shikuru maa puuni, anfaani sheli di ni nyari shikuru maa ni zan kpa banjim bohumbu polo, bihigu din pahi.

(Dimbono ni tooi nye satara ata)

Kolivaai: daliri sheli din che ka a yu shikuru maa, daliri sheli din che ka shikuru maa kpee kani, a ni nya anfaani sheli a ni nya shikuru maa puuni a bihigu.

6. Labisibu ni wali. Din do gbunni no nyela lahabali din buyisiri sodoligu.
7. Labisibu ni wali. Din do gbunni no nyela lahabali din buyisiri sodoligu.
<https://www.knockholt.kent.sch.uk/attachments/download.asp?file=641&type=pdf>
8. Di nyela lahabal' sheli din nia nye di kahigi bee m-buyisi binsheli. Di neeri bohumbu banjim kahigir' sheli din ne, sodoligu, bee teh' bobigu. Di "wuhiri" nun karinda bohumbu banjim, n-kahigiri binyera tiri nun karinda, buyisibu, bee bohumbu yayili kahigibu.
9. Labisibu ni wali. Zanmi sodoligu n-yuli nya a ni tum shem:

Piligu

- 1 A zanla yeltoya ayi zan chan yeltoya ata m-pili bohumbu maa?
- 2 A zan kahigir' sheli din sonji pili a bohumbu?
- 3 A ni zan kahigir' sheli din sonji sheja tum tuma maa kpini bohumbu maa?
- 4 A che ka a bohumbu yayili maa ne vienyela?
- 5 A piligu satarili maa voori ka che ka nun karindi zaya be di ni?

Lahabali manmana

- 1 A kahigibu 3-5 yini kam mali di dintoli satarili?
- 2 Kahigir' yini kam nyela di ni yeli sheli satarili kam piligu?
- 3 A zan yelimanli m-pahi sonji kahigibu kam?
- 4 A zan satarili kam kolivaai pahi ka di gbundi satar' sheli din paya maa?

Kolivaai

- 1 A labi yeli a bohumbu teha?
- 2 A naaya ni naari sheli din yen che ka nun karindi suhu piela?
- 3 A kolivaai star' sheja nan be zuyusaa maa?

Di zaa:

- 1 A kahigi lahabali ti nun karindi lahabal' sheli din jendi a bɔhimbu maa?
- 2 A zaŋ kahigibu lahabali, yelimaŋli ni yem?
- 3 A satara zaa kpini a bɔhimbu maa vienyela?
- 4 A shiri gbaai nun karindi ni bɔri sheli?
- 5 A che lahabal' suŋ n-ti nun karinda?

Di ni yina lu y' sheli:<https://palmspringsmiddleschool.net/wp-content/uploads/2013/12/ExpositoryWritingChecklist.pdf>

6. Lahabali din wuhiri binsheli ni niŋ shem mini lahabali din kahigira ni wali ka nmani taba shem.
 - a. Lahabali din wuhiri binsheli ni niŋ shem nyela sabbu nu' sheli di ni boli salima salimbu ka lahabali din kahigiri mali buyisibu.
 - b. Lahabali din kahigira nyela yelimaŋli ka mali yelimaŋli kahigir' bɔbigu ka lahabali din wuhiri binsheli ni niŋdi shem mali yeltɔyiniyima pam n-gari lahabali din kahigira.
 - c. Bɔhimbu din be di ni nyela din pe m-be lahabali din kahigiri puuni ka lahabali din wuhiri binsheli ni niŋ shem sabbu nuu ni tooi bi pe binyer' sheŋa njan niŋ n-doli taba
 - d. Lahabali din wuhiri binsheli ni niŋ shem ni tooi nye yelimaŋli bee ziri ka lahabali din kahigiri tooi kuli nyela yelimaŋli.
 - e. Lahabali din kahigiri tooi nyela sasabiriba ni tooi mali sheli sabiri karinzɔŋdi bukunima ka lahabali din wuhiri binsheli ni niŋ shem tooi nyela di ni mali sheŋa sabiri salin' jihi.

REFERENCES

- Ackley, E. et al (1986) *Macmillan English 12* Macmillan Publishing Company 886 Third Avenue New York, NY 10022
- Crew, F. (1987), *The Random House Handbook* (5th Edition) McGraw. Hill Publishing Company New York
- MacGraw Hill, G. (2000) *Grammar and Composition Handbook* McGraw-Hill Publishing Company
- Grieve D. W., and Pratt, K (1971), *Certificate English Language*, Western Printing Service Ltd., Bristol
- Herfferman, A.W and Lincoln, J.E. (1982), *Writing, A College Handbook*, Third Ed. W.W. Norton & Company Inc. London
- Marius, R. & Wiener H.S. (1988), *College Handbook* (2nd edition) The McGraw – Hill Publishing Company

EXTENDED READING

- Read for further knowledge: <https://www.grammarly.com/blog/expository-essay/>
- Denenga, M. S. (2019). *Writing Mastery: Expository Essay: Expository Essay*. Munaii
- Josephine, E. (2020). Narrative Essay <https://doi.org/10.13140/RG.2.2.29485.03041>
- Lee, K. (2020). *How to write great essays*. Calvin Lee
- For more on narrative essay
- https://www.researchgate.net/publication/338778494_Narrative_Essay
- Read for further clarification <https://myperfectwords.com/blog/descriptive-essay>
- Neumann, J. (2016). *A professor's guide to writing essays: The no-nonsense plan for better writing*. 2nd Edition. Jacob Neumann
- Read <https://fresh-essay.com/descriptive-essays>

REFERENCES

1. Blanton, L.L. (2021). *Composition Practice*. Henle ELT
2. Starkey, L. (2004). *How to write great essays*. New York: Learning Express
3. Kane, S. T. (2000). *The oxford essential guide to writing*. Berkeley Publishing Books
4. Zemach, E. D. & Rumisek, L. A. (2009). *Academic writing. From paragraph to essay*. Macmillian
5. Blanton, L.L. (2021). *Composition Practice*. Henle ELT
6. DeJoy, N.C. (2021). *Undergraduate writing in Composition Studies*. Utah State University
7. Howlett, M. (2023). *The creative phrase book for descriptive and narrative essay writing: A must-have reference for students to write A+ essays*. Vol 1
8. Kindle Edition.
9. Zemach, E. D. & Rumisek, L. A. (2009). *Academic writing. From paragraph to essay*. Macmillian.

ACKNOWLEDGEMENTS



Ghana Education Service (GES)

