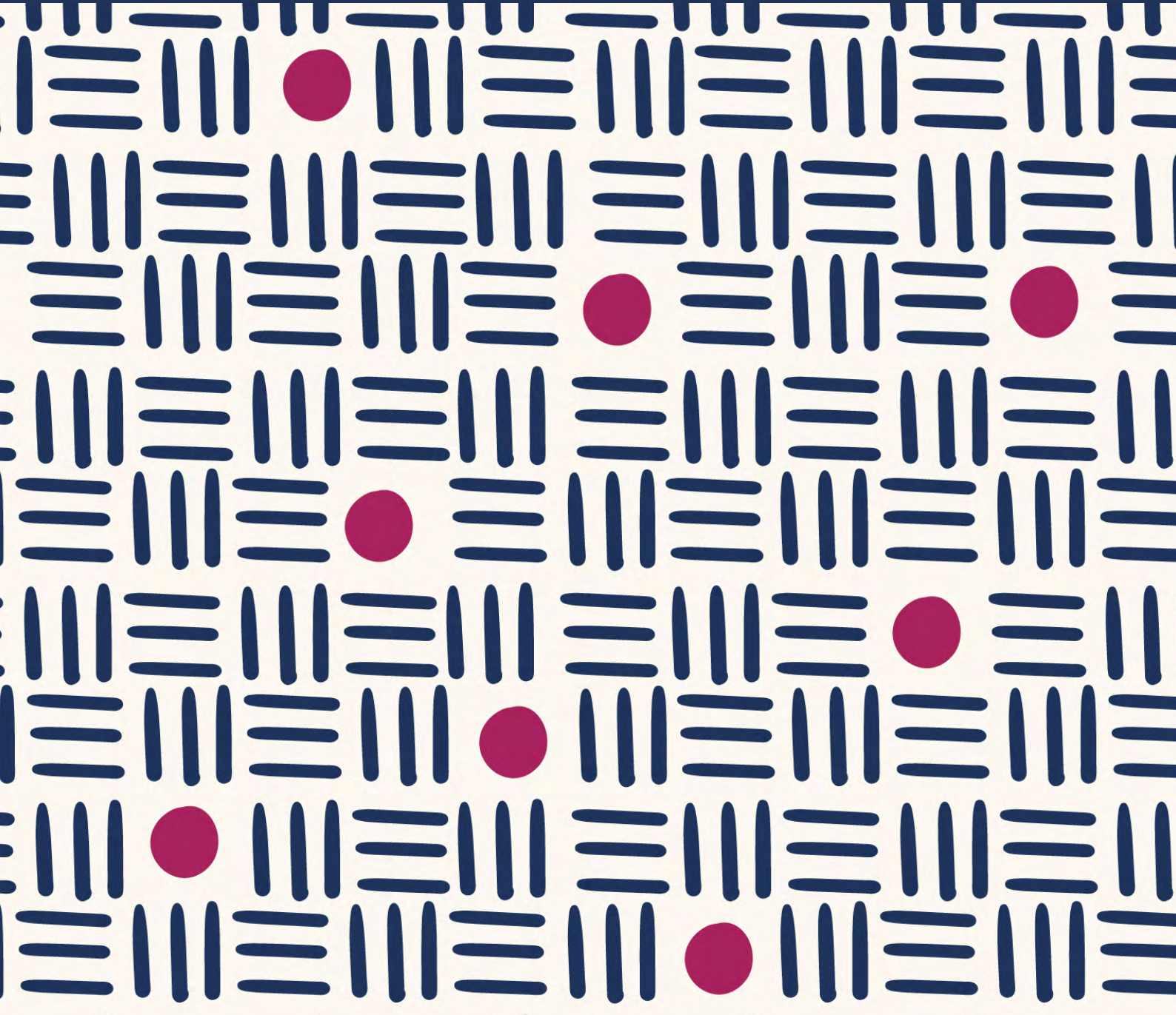


Mlijaa

4

NIŊMAA MLI MLAI



WIEMO KE NITSUMO

Ga wiemo le ŋmaa mli mlai

HIĘGBELEMŌ

Mlijaa nęe baatsŌ mlai ni yŌ Ga wiemo le ŋmaa mli. GbejianŌtoi nęe baagba mlai ni yŌ gbeiwiemoi, feemŌwiemoi, najiangbei ke kadilo/sutsŌlo le ahe sane.. WŌbaakwe mlai ni yŌ gbeiwiemoi ahe klenklen, ni najiangbei baanyie sęe, no sęe le kadilo/sutsŌlo, keke le feemŌwiemoi ke mligbalalo. Enę haa bo nilee ye mlai ke bŌ ni ake gbeiwiemoi, najiangbei, kadilo/sutsŌlo, feemŌwiemoi ke mligbalalo tsŌ nii ahaa ye Ga wiemo ni okaseŌ le mli. Obaanyę okę mlai le ato wiemoi krokomei tamŌ Blofo wiemo le he.

Nikasemo le mli Otii

1. Okę mlai ni yŌ gbeiwiemoi ke najiangbei ahe aŋmalaa sanemuji/wiemŌmuji.
2. Okę mlai ni yŌ kadilo ke sutsŌlo ahe aŋmalaa sanemuji.
3. Okę mlai ni yŌ feemŌwiemoi ke mligbalalo ahe aŋmalaa sanemuji.

Susumo Otii

- Gbeiwiemoi damŌ shi ake feelo (subjects), feelo (direct) ke helo/nŌnalo
- Najiangbei hu damŌ shi ake feelo aloo nŌnalo loo helo ye sanęmaa mli.
- Kadilo loo sutsŌlo kadio gbeiwiemoi. Ye Ga wiemo le mli le amefŌ gbeiwiemoi ni amekadio le asęe nyiemo..
- FeemŌwiemoi tsŌ nifeemoi ni yŌ sanemuu mli loo be mli ni nifeemo le tee nŌ. Ga wiemo le etsiii feemŌwiemoi abŌ ni okębaatsu nii ye sanemuu mli naa. Gbeiwiemoi ke feemŌwiemoi damŌ shi ankroankro ye Ga wiemo le mli, beja feemŌwiemo ni nyie najiangbei sęe, no le aŋmaa amę atsa.
- Mligbalalo tsŌ bŌ ni nifeemo ko tee nŌ ha mli, ni enyęo egbalaa mligbalalo krokomei hu amli etsŌ..

GBEIWIEEMŌI

Wɔkwe gbeiwieemŏi ye naagbee mlijaa le mli. Wɔtse gbeiwieemŏi srɔtoi le ni wɔha nɔkwemɔ nibii ni wɔgba he sane, ke kui amlɪ ni eko fɛe eko yɔɔ.

Sanebimŏi ahesusumɔ: Ani okaio gbeiwieemŏ henŏi le? Ŋmaa owo wolo mli.

Gbeiwieemŏi ji gbɔmɛi agbei, hei, kooloi ke nibii. Efɔɔ kaa ake sanemuu hieɔ kehoo kwraa le gbeiwieemŏ kome. Ni efɔɔ kaa ake eke 'le', ne, ni, loo eko loo ko.

Najiangbei

Ake najiangbei le, bo, mi, e, amɛ, wɔ, ke ekrokomei damɔɔ shi haa gbeiwieemŏ ye sanemuu mli. Amenyeɔ amedamɔɔ shi ake gbeiwieemŏ sanekuku.

Kaimɔ ake: Ye Ga wiemŏ le mli le, abe najiangbei ni damɔɔ shi haa yoo loo nuu ankroankro shi wiemɔkuli le damɔɔ shi haa amɛ fɛe. Ani nakai ni ye owiemŏ ni okaseɔ le mli? Oke onaanyo asusu he koni nyeke nyesanegbaa le ayahaa tsɔɔɔ le.

Ye nikasemŏ nee mli le wɔkwe niŋmaa mlai ni kɔɔ gbeiwieemŏi ke najiangbei keninmaa he.

Nifeemɔ

Nyekwea sini nee koni nyeke nyenanemɛi agbaa gbeiwieemŏi ni yɔɔ mli le anitsumŏi ahe sane ketsɔɔ nyejwɛŋmɔ.

[function of nouns YouTube video - \(https://www.youtube.com/watch?v=rURutv7N_ns\)](https://www.youtube.com/watch?v=rURutv7N_ns)

Agbene oke otii ni oŋmala ye sini le mli le ato nibii ni baa nee ahe

Mlai/bɔ ni aketsuɔ nii

Gbeiwieemŏi ni tsuɔ nii ake feelɔi.

1. Mlai ni kuraa gbeiwieemŏ ke sanemuufeemŏ tsakeɔ ye Ghana wiemŏi srɔtoi le amlɪ.
2. Titri le, gbeiwieemŏi damɔɔ shi ake:
 - a. Feelɔi ye sanemuu mli.

Anaa gbeiwiemɔi ye Ga wiemɔ le mli ye feelɔi agbehe. Efoɔ shidaamo ye klenklen gbehe ye sanemuu mli, titri le ye wiemɔi ni afoɔ ametoo ye Feelɔ, Feemɔwiemɔ ke Helo gbehei le. Nɔkwemɔnɔ:

- i. **Akoshia** tee soomɔ
- ii. **Woji** ajara ewa.
- iii. **Nilee** ji samfee keha kunimyeli

Ye nɔkwemɔnii ni eho le mli le, wɔna **Akoshia**, **woji** ke **nilee** ye feelo gbehe.

- b. Helo ye sanemuu mli, nɔ ni aheɔ ke mɔ ni heɔ ni ji helo tuunɗu

Gbeiwiemɔi hu nyɛɔ damɔɔ shi ake helo ye sanemuu mli. Helo le nyɛɔ efeɔ nɔ ni aheɔ loo helo tuunɗu. Nɔkwemɔnii:

- i. Wɔhe **wolo** wɔha Ama.. (nɔ ni ahe).
- ii. Miha **manɗsebi** le pen. Helo tuunɗu(Indirect object).
- iii. Kwaku ke Osofo le **nii**. (nɔ ni ahe)
- iv. Akua he tɔfi eha **Ayite**. (helo tuunɗu)

- c. Gbeiwiemɔi hu tsuɔ amenii tamɔ kadilɔi ni tsuɔ enii ake subaŋ. Eji gbeiwiemɔ ni kadiɔ gbeiwiemɔ kroko.

- i. **Rɔba** gagba le ye Aku de.
- ii. Aŋa sukuu **agbo** le.
- iii. Amehe **kooloo wolo** baagi.

- d. Wiemɔ ni tere gbeiwiemɔ sanekuku:: gbeiwiemɔi nyɛɔ damɔɔ shi ake yitso ye gbeiwiemɔ sanekuku mli. Nɔkwemɔ nii.

- i. **Pen** jara wa.
- ii. **Tsu** hee le mli edo.
- iii. Wɔye **shia**.
- iv. **Tsu** agbo ko kumɔ ŋmɛnɛ.

Kadimɔ ake: Mlai ni kuraa sanefeemɔ ke najiangbei tsakeɔ ye wiemɔi srɔtoi komei amlɔi.

Titri le, najiangbei damɔɔ shi ake:

- a. Feelɔi ye sanemuji amlɔi. Nɔkwemɔ nii:
 - i. **Mitee** sukuu.

- ii. Wɔkwɛɔ sini daa.
 - iii. Amɛŋmɔ jogbaŋŋ.
 - i. Najiangbei hu tsuo nii ake heloi ye sanemuji amlɪ (helɔ tuuŋtu loo nɔ ni ahe) Kwemɔ nɔkwemɔ nii ni baa nɛɛ. Kwashi na lɛ. (Nɔnalɔ).
 - ii. Ama ha lɛ pɛn. (Helɔ tuuŋtu).
 - iii. Ama ha lɛ pɛn. Ama gave her a pen. (Helɔ tuuŋtu)
 - iv. Tsɔɔlɔ lɛ ha wɔ shia nitsumɔ. (Nɔnalɔ).
- b. Ye Ga wiemɔ lɛ mli ake najiangbei ni damɔ feelɔ gbɛhe lɛ fataa feemɔwiemɔ ni nyie esɛɛ lɛ he ni aŋmaa lɛ ake wiemɔkuli kome.

Nifeemɔi

1. Tsɔɔmɔ nɔ ni ji gbɛiwiemɔ koni oha nɔkwemɔ nibii nyɔŋma. Oke onanemɛi lɛ asusu he.
2. Ye mɛi enyɔnyɔɔnyɔ akui amlɪ lɛ tsɔɔmɔ gbɛiwiemɔ gbɛnaa nitsumɔi enyɔ. Oke ku kroko afata oku lɛ he koni nyesusu nɔ ni nyɛna lɛ he..
3. Tsɔɔmɔ nɔ ni najiangbei ji. Ha nɔkwemɔ nibii enumɔ. Oke oklasi lɛ agba he sane.
 - a. Kanemɔ sane ni baa nɛɛ koni oke ku mli bii lɛ ahala gbɛiwiemɔi ke najiangbei lɛ.
 - b. Halamɔ gbɛiwiemɔi lɛ amlɪ enumɔ koni okɛfee sanemuji ntai. Oke oklasi bii lɛ agba he sane.
 - c. Halamɔ najiangbei lɛ amlɪ ete koni okɛfee sanemuji. Oke oklasi bii lɛ agbaa he sane.

Gbei

Gbei ji kooloi ni ale amɛ jogbaŋŋ ni amɛhe gbei ake kooloo naanyo ye je lɛŋ he fɛɛ he. Anaa amɛ ye henɔi ke sui srɔtoi amlɪ. Kooloi naji ejwe tsemɛi ji amɛ, ni amɛje klan weku lɛ mli. Be ko ni blema tsemɛi lɛ eko ŋɔ klan keba shia keye abua gbɔbimɔ lɛ, amɛberŋke gbɔmɛi akui ni amɛsumɔ gbɔmɛi asane. Amɛkase adesai ahe nii ni amɛyɔse gbɔmɛi ahenumɔ tamɔ sanesuɔmɔ, awuiyeli ke gbeyei, ni amɛ hu amɛto he nine pɛpɛpɛ.

Gbei nɛɛ ye nifuu henumɔ srɔto ko. Amenuɔ gbɛemɔi ahe keyaa shɔŋŋ diɛŋtɛ. Nɔ ni haa gbei ahe baa sɛenamɔ jogbaŋŋ ji ake anyɛɔ atsɔsɛɔ amɛ ye gbɛi srɔtoi

anɔ kɛtsuɔ nibii srɔtoi. Gbei ni sɔmɔɔ nyɛɔ yeɔ buaa shwilafoi daa, be mli ni gbei ni yɔɔ henumɔ yeɔ buaa amenunɔtsɔmɛi amiisheenamɔ hu nɛɛ, akɛ gbeii yeɔ buaa kɛtaoɔ mɛi ni elaaɛ ni amɛhefu tete po miigbo, ni tsɔɟi kwraa nyɛɛɛ anu amɛhe. Je nibii kpakpai ni gbeii feɔ haa adesai nɛɛ fɛɛ sɛɛ lɛ, amɛwala sɛɛ ekɛɛɛ ni amenyeɔ amɛyeɔ kɛɛ afii nyɔŋma keyashio nyɔŋma kɛ enumɔ. Amɛsɔmɔ hesɛɛnamɔ lɛ sɛɛ lɛ anaa amɛ akɛ wekumɛi ni asumɔɔ ye je lɛ mli fɛɛ.

Nifeemɔi

1. Nyɛtaoa wiemoikulibii ni afoɔ amɛshishi lɛ anitsumɔi. Nyɛkɛ nyɛhetoi lɛ atoa he nyɛkwea.
 - a. Kasɛɔ nileɔ lɛ fa gbɛ nyɛ.
 - b. Mike shika maje Adote.
 - c. Tsɔɔɔ lɛ ŋma nii ye tao hee lɛ nɔ.
 - d. Amɛshi kɛtee Navrongo.
 - e. Gbɛfalɔ lɛ he bodobodo eha lɛ.

Sanebimɔi

1. Okɛ bo diɛntɛ owiemɔi atsɔɔ wiemɔ epithet shishi. Ha nɔkwemɔ nii enyɔ ni okɛ onanemɛi lɛ asusu he.
2. Otsɔɔlɔ lɛ baaha bo sane ko ni tɔmɔi yɛ mli. Kanemɔ sane lɛ koni otao tɔmɔi lɛ.
3. Nyɛgbaa najiangbɛi ni damɔ shi akɛ nɔnalɔ kɛ helɔ nitsumɔi ahe sane yɛ owiemɔ ni okaseɔ lɛ mli. Nyɛkɛtoa wiemɔi krokomei ni ole anɔ he.
4. Ha gbɛiwiemɔi enumɔ ni miitsu nii akɛ wiemɔkuku ko yitso yɛ sanemuu mli yɛ owiemɔ ni okaseɔ lɛ mli. Okɛ oklasi bii lɛ agba he sane.
5. Yɛ mɛi enyɔnyɔnyɔ akui amli lɛ, nyɛɲmalaa sanemuji nyɔɲma ni najiangbɛi ji feelɔi ni yɔɔ mli ni nyɛkwɛa akɛ aɲmalaa amɛ kɛ feemɔwiemɔi lɛ atsaraa lo. Nyɛkɛtoa Ghana wiemɔi krokomei anɔ he ni nyɛgbaa he sane yɛ klasi.

SANEBIMŊI LE AHETOO

1. Ɛpiteti ji gbeiwiemŋ ni yŋseŋ gbeiwiemŋ kroko. Titri le no baa dani gbeiwiemŋ sanekuku yitso le baa. Nŋkwemŋ nŋ: Sukuu gbogbo le ekumŋ.
2. Hetoo le damŋ sane ni aha le nŋ. Bi hetoo le keje otsŋŋ le deŋ. Keto onitsumŋ le he ake eja lo.
3. Hetoo le damŋ wiemŋ ni okaseŋ le nŋ.
4. Gbeiwiemŋ ake sanekuku le yitso. Nŋkwemŋ nŋ.
 - a. Mina tso **grŋŋ** le.
 - b. Ahŋ **tsŋne** momo le.
 - c. Okwaafonyo le hŋ **fŋfi** floŋŋ .
 - d. **Tsu** momo mli shihile ehiii.
5. Ye Ghana wiemŋi komei amli le aŋmaa najiangbei le ke feemŋwiemŋ le atsaa (Ga, Akan ke Ewe ni ekomei le aŋmaaa atsaaa (Dagbani ke Gurune keji edamŋ shi ake feelŋ .

EXTENDED READING

1. Fromkin, V. & Rodman, R. & Hyams, N. (2007) Introduction to Language. (Eighth edition) Thomson Wadsworth.
2. Click on the link below for a video on noun functions in English grammar.
3. Noun Functions in English Grammar with Examples

MLAI

Nyekase sutsɔɔlɔi momo. Yε kui amlɩ lε, nyε kε sutsɔɔlɔi atsεrεa sanemuji ni abaanyε akεsusu wiemɔi ni baa nεε.

- a. Oklasi lε
- b. Onaanyo kpakpa lε
- c. Osukuu lε
- d. Oweku lε

Nilee ni yɔɔ kadilɔi/sutsɔɔlɔi amlɩ miitsɔɔ wiemɔkulibii ni kadiɔ gbeiwiemɔ ko. Sutsɔɔlɔi/kadilɔi miitsɔɔ wiemɔkulibii ni tsɔɔ nɔ ko pɔtεε yε mɔ ko loo nɔ ko he

- a. Misumɔɔ shia memeji.
- b. Gbeke nuu lε kwɔ asan̄ eta loo.
- c. Aku he yε oya fe enyemi nuu lε.

Yε (a) lε, wiemɔ “momo” lε miisusu shia he nɔ ni wielɔ lε sumɔɔ lε he. Yε (b) lε, wiemɔkulibii kwɔ kε eta loo miitsɔɔ jebɔ mli ni gbeke nuu lε yɔɔ. Yε (c) lε mli lε, wiemɔkulibii *oya fe* kε nibii enyɔ miito he, Aku kε enyemi nuu lε he yε oya yε nɔ ko feemɔ mli.

Mlai/Sutsɔɔlɔi anitsumɔ

Mlai loo gbei anɔ ni sutsɔɔlɔi tsuɔ nii yε Ga mli:

1. Ekadiɔ gbeiwiemɔ yε sanemuu mli. Nɔkwemɔnɔ:
 - a. Okpɔn̄ɔ diŋ lε joɔfoi fe okpɔn̄ɔi krokomei lε.
 - b. Mina tsu agbo ko.
2. Amεbaa yε gbeiwiemɔ ni amekadiɔ lε sεε.
 - a. Shia diŋ lε ekumɔ.
 - b. Yoo agbo ko etee shia.

Nyekase sutsɔɔlɔi henɔi yε nikasemɔ ni eho momo lε mli.

Nɔkwemɔ nibii ni ahahai nε:

Mɔsεεgbe tsɔɔlɔ kε bɔ ni aketsuɔ nii yε sanemuu mli.

- a. Nεke tsɔne nεε yε ehee.
- b. Nεke tsu nεε, mitse ataa nɔ ni.

Nii ke nii ahetoo ke bo ni aketsuo nii ye sanemuu mli.

- a. Niyenii nee jara waaa fe mino le.
- b. Oshika le sheee mino le.

Kadilo ni tsoo yifale ke bo ni aketsuo nii ye sanemuu mli.

- a. Mihe omoo ko.
- b. Woji babaoo ye mideka le mli.

Mohewiemoo kadilo (qualifier) ke bo ni aketsuo nii ye sanemuu mli.

- a. Tsone le egbo.
- b. Niyenii le ye akono.

Nifeemo 1 (Mei enyonyonyo anitsumo):

1. Kwemo sutsooloi wiemokulibii nyoma ni aha nee. Ke afee afee wiemomuu. Keji obaanye po le, kaa ni oke wiemokulibii le afee sanemuu nta loo sanemuu hanjisihi.
 - a. Naakpee
 - b. Anihao
 - c. mlifu
 - d. Blema
 - e. agbo
 - f. Ja
 - g. Hietse
 - h. Suomo
 - i. Blema nii
 - j. Wa
2. Agbene oke onaanyo le akwe nokwemo nibii le jeboo. Meni oyose? Feemo klalo ake oke klasi le baasusu no ni oyose le.

Nifeemo 2

1. Ha sutsooloi nokwemo nibii nyoma.
2. Ke nokwemo nibii enumo afee sanemuji ye henoi nee ahe.
 - a. Simple

- b.** Sanemuu nta
 - c.** Sanemuu haŋtsii
- 3.** Susumɔ mlai ni yoo sutsɔɔɔɔi amlɩ ketsɔ nɔkwɛmɔ nibii ni aŋma la lɛ ahe.

Sanebimɔ Ekonɔ

1. Kanemɔ sane ni baa nɛɛ koni ohala loo oyɔse sutsɔɔɔɔi nyɔŋma ni yɔɔ mli.

Mɛi babaoɔ miyyɔse gbɛi anɔ ni wɔnifeemɔi fiteɔ wɔhewɔŋ lɛ. Sa ake wɔtsɔɔ gbɛi strɔtoi anɔ ni wɔbaatsɔ kɛsaa wɔhewɔŋ koni emli atse lɛ aka wɔfɛɛ wɔtsuii anɔ. Shi mon, mɛi fioo pɛ ni yɔɔ nilee yɛ gbɛi anɔ ni atsɔɔ kekuraa wɔhewɔŋ ni emli atse. Bɔ ni wɔkwɛɛɛ loo wɔwaaa kɛ kuraaa wɔhewɔŋ lɛ miiha daa gbo kɛ gbienaa lɛ wɔhewɔŋ miifite. Nɔkwemɔ nɔ; gbɛi gbohii anɔ ni atsɔɔ ketsiɔ jwei ashwieɔ, jwei tsimɔ kɛ shwiemɔ, hei ni esaaa ni ake rɔbai ashwie k.n k.n. Kɛji akwɛɛɛ ni agu subanji gbohii nɛɛ lɛ, ebaashe be ko lɛ, ebaato yinɔbii ni baa lɛ yɛ neke subanji nɛɛ ahe. Eji mi kɛ bo gbenaa ake bɔ fɛɛ bɔ ni ji lɛ wɔwa kɛfɛɛ nɔ ni sa kɛwa kekura wɔhewɔŋ jogbanɔ. Eji wɔgbenaa ake wɔsusu gbɛi anɔ ni wɔbaatsɔ kekura shikpɔŋ ni Naa Nyɔŋmɔ kɛha wɔ lɛ. Toigbele hesɛɛnamɔi ketsɔ wɔsubanji gbohii gbii ete nɛɛ ji daadaa faa ni gbaa ŋa kɛ nibaanii ni anaaa loo eba shi lɛ k.n k.n.

2. Kɛ sutsɔɔɔɔi ni ohala loo ona lɛ afee sanemuji nyɔŋma.

SANEBIMŊI AHETOO:

1.
 - a. babaoo
 - b. fiteo
 - c. wəhewəŋ
 - d. toigbele
 - e. daa gbo ke gbiēnaa
 - f. gbēi gbohii anə
 - g. yinəbii
 - h. Naa Nyəŋmə kəha wə
 - i. daadaa
 - j. ba shi
2. Ke sutsəɔɔbi ni ohala loo ona le afee sanemuu haŋtsiŋŋ nyəŋma. Nəkwemə nibii nə;
 - a. Bəemə fata *midaadaa* nifeeməi le ahe.
 - b. Mə ni abuuu *ehiii*.

EXTENDED READING:

1. Adomako, K., Odoom, J. and Sackitey, M. (2023). *Akan kasa nhyehyɛɛ wɔ Asante Twi mu*. Adonai Publications Limited (Topic on verbs, nouns and adjectives)
2. Amegashie, S.K. (2004). *Evegbe ɲɔɲɔ*. Aflao: Victus Printing Services, Market Square
3. Fromkin, V. & Rodman, R. & Hyams, N. (2007). *Introduction to Language* (Eighth edition). Thomson Wadsworth. (topic on verbs, adverbs, nouns and adjectives)
4. Joshi, M. (2021). *Nouns in the English Language: Types and examples*. Manik Joshi. (Topic on nouns)
5. Thakur, D. (1998). *Linguistics simplified: Syntax*. Delhi: Bharati Bhawan. (open word class which are nouns adjectives, verbs and adverbs)

FEEMŌWIEMŌI

Feemŏwiemŏ ke mligbalalbi kesanemuu feemŏ ye Ga mli kpaam lai komŏi agbe kenitsumŏ

Mlai nŏe kenitsumŏ yeŏ buaa keŋmalaa saji le jogbaŋŋ ni kanelŏ le nuŏ nŏ ni oŋma le shishi ke emlijele. Mlai ni kŏŏ niŋmaa he ye wiemŏ ko mli le kenitsumŏ yeŏ buaa ni oŋmaa nii ni shishinumŏ le feŏ faŋŋ ye Ga wiemŏ le mli

Dani wŏbaakwe mlai le nyehaa wŏkaia nŏ ni feemŏwiemŏi ji. Naa nŏkwemŏ nibii komŏi. Feemŏwiemŏi ji wiemŏkulibii ni adiki mli le.

1. Okwaafonyo le **huŏ** koo keji humŏ bei she.
2. Gbekebi le **nyieŏ** keyaa sukuu daa Sohaa.
3. Wŏhuruŏ daa leebi **kegbŏleŏ** wŏkpoiaŋ.

Feemŏwiemŏ ji wiemŏ ni tsŏŏ nifeemŏ ko, be ni nŏ ko tee nŏ loo ba le ha. Feemŏwiemŏ ji nŏnalŏ loo helŏ le yitso (predicate) ye sanemuu mli.

Mlai ni tsŏŏ feemŏwiemŏ kenitsumŏ ye sanemuu mli.

Wiemŏi titri ye mlai srŏtoi ni kuraa feemŏwiemŏi kenitsumŏ. Mlai le ekomŏi nŏ:

1. Feemŏwiemŏi tsŏŏ nŏ ni feelŏ le feŏ ye sanemuu le mli. Nŏkwemŏ nŏ: Gbee le bolŏŏ ye agbo le naa daa.
Ye bie le feemŏwiemŏ 'bolŏŏ' le tsŏŏ nŏ ni feelŏ 'gbee' le feŏ ye agbo le naa.
 - a. Gbekebi le **taa** okŏokpe keyaa sukuu daa leebi
Feemŏwiemŏ taa le tsŏŏ nŏ ni feelŏ (kaselŏ) le feŏ.
2. Feemŏwiemŏi tsŏŏ be ni feelŏ le kefee nŏ ko. Nŏkwemŏ nŏ:
Kojo **na** miishŏe be ni agbe kaa le naa le.
Bie le, feemŏwiemŏ "na" tsŏŏ nŏ ni mli ni feelŏ 'Kojo' yŏŏ be ni agbe kaa le naa le.
3. Feemŏwiemŏ le ji feemŏwiemŏ sanekuku le yitso. **Nŏkwemŏ nŏ**
 - a. Tsŏne bibioŏ le hiŏ foi waa.
Feemŏwiemŏ 'foi' ji feemŏwiemŏ sanekuku le yitso, 'hiŏ foi waa'
 - b. Kaselŏi le taa okŏokpe keyaa sukuu daa leebi.
Bie hu le feemŏwiemŏ 'taa' le ji feemŏwiemŏ saanekuku le yitso, 'taa okŏokpe keyaa sukuu daa leebi.'

Ofaine kadimŏ ake: mlai krokomei ye ni kudŏŏ feemŏwiemŏi aŋmalamŏ ye Ga wiemŏ le mli pe. Ekomei nŏ:

3. Yε wiemoi komεi amli le aŋmaa feemowiemō kome too amaa shi ni aketsaaa najiangbei ye sanemuu mli shi ye Ga wiemo le mli le ake feemowiemō le fataa najiangbei le he ake wiemokuli kome keji wiemokuli ko efoo ameteŋ Nōkwemo nō:
 - a. Eye nii. .

5. Yε Ga wiemo le mli le keji najiangbei ko ba ye feelō gbehe le aŋmaa najiangbei le ke feemowiemō le atsaa. Nēkwemo nō:
 - i. Ameteε.
Amε le najiangbei ni, ni tee le feemowiemō ni.
 - ii. Eye nii .
Yε Ga wiemo mli le ‘E’ le najiangbei ni (feelō.) ni ‘ye’ le feemowiemō ni.

Nifeemoi

Tsoomō nō ni ji feemowiemō ye bo dieŋtse owiemō mli. Ha nōkwemo nii nyōŋma.

Nifeemo 2

Oke nōkwemo nii ni yōō nifeemo 1 le mli afee sanemuji enumō.

- a. Sanemuji
- b. Sanemuu nta
- c. Sane haŋtsiŋŋ.

Nifeemo 3 (Mεi enyōnyōnyō aku)

1. Kwemo feemowiemōi nyōŋma ni baa nεε. Oke amε afee sanemuji. Keji oonyε le, ha ohe nitsumō koni okεfee sanemuu nta ke sane haŋtsiŋŋ. Nōkwemo nii le fεε ye amrōbe mli ni obaanyε otsake keya be ni osumō mli
 - a. boo
 - b. tere
 - c. suomō

- d. fu
- e. tso
- f. tɛ
- g. kasemɔ
- h. sumɔɔ
- i. henumɔ
- i. hejɔɔmɔ

Oke onaanyo akwe onitsumɔ lɛ. Ani onitsumɔ lɛ ke mlai lɛ yaa pɛpɛpɛ lo?
Oke klasi muu lɛ agba nɔ ni ona lɛ he sane.

Nifeemɔ 4

- a. Gbalamɔ feemɔwiemɔ henɔi ni okase lɛ amlɪ otsɔɔ
- b. Ha feemɔwiemɔ henɔi ni okase lɛ koni oha eko fɛe eko nɔkwemɔ nii enumɔ. Kɔ henɔi lɛ fɛe eko mli ekome koni okɛfee sanemuu.

Nifeemɔ ni fata he

Yɛ kui amlɪ lɛ nyɛgbalaa mlai ni kuraa feemɔwiemɔi ke sanefee mɔ mli nyetsɔa. Nɔkwemɔ nɔ:

- a. Keji najiangbei ba yɛ feelɔ gbɛhe.
- b. Keji najiangbei lɛ yɛ helɔ gbɛhe.

Mligbalalɔi

Wɔkwɛ feemɔwiemɔ mlai ni adamɔɔ nɔ ketsɛrɛɔ sanemuji momo. Agbɛɛ nyɛhaa wɔkwea mligbalalɔi ahe mlai ni adamɔɔ nɔ ketsɛrɛɔ sanemuu.

Nyɛkaɔ nɔ ni mligbalɔi ji?

Mligbalalɔi ji wiemɔkulibii loo sanekukuji ni haa anuɔ feemɔwiemɔ ko shishi jogbaŋŋ yɛ sanemuu ko mli ketsɔ he ni afɛe nɔ ko yɛ, be ni afɛe nɔ ko ke henumɔ ko ni teenɔ nɔ.

Mligbalalɔ nɔkwemɔ nibii yɛ sanemuu mli nɛ:

1. Amɛba **biɛ**. (he ni nɔ ko tee nɔ yɛ)
2. Wɔshe leebi **ŋmɛji kpawo**. (be ni nɔ ko tee nɔ)

3. Bɔɔlutswaa kuu le tswa bɔɔlu le ke **miishɛɛ**. (henumɔ ye nɔ ko ni tee nɔ he) Mligalalɔi ni yɔɔ sanemuji nɛɛ amlɔi ji; **biɛ**, **ŋmeji kpawo** ke **miishɛɛ**.

Mlai/bɔ ni amɛtsuɔ nii

Mlai ni adamɔɔ nɔ kɛtsereɔ mligbalalɔi sanekuku le tsakeɔ ye wiemɔi srɔtoi amlɔi.

Mlai/bɔ ni amɛtsuɔ nii ye wiemɔ mli komei nɛ:

1. Mligbalalɔi damɔɔ shi ake yitso ye mligbalalɔ sanekuku mli.

Nɔkwemɔ nɔ:

- a. Hii le wie ke **gbee ni naa wa**.
- b. Nifeemɔ le ba naagbee **trukaa**.

Mligbalalɔi ni ji **gbee ni naa wa** ke **trukaa** le damɔɔ shi ake mligbalalɔ sanekuku ni amɛdamɔɔ shi hu ake mligbalalɔ sanekuku le yitseɔi.

2. Amɛtsuɔ nii ake kadilɔi ye mligbalalɔ mli.

Nɔkwemɔ nɔ;

- a. Ameshwe **jogbanɲ**.
- b. Sukuubii le bɔ amɛhe mɔɔɔŋ **kɛtɛke nɔ**.

Ye sanemuji ni wɔkwe momo le mli le, mligbalalɔ ‘**jogbanɲ**’ le miikadi loo tsɔɔ bɔ ni shwemɔ le tee eha, ni mligbalalɔ **kɛtɛke nɔ** hu miikadi loo miitsɔɔ bɔ ni amɛbɔ amɛhe mɔɔɔŋ amɛha.

Nifeemɔ 1

- a. Nyɛgbalaa mligbalalɔi amlɔi ye nyɛkui amlɔi ni nyɛketo shishitsɔɔmɔ ni kui krokomei le baaha he.
- b. Ha mligbalalɔi nɔkwemɔ nibii nyɔŋma ye Ga mli.

Nifeemɔ 2

Ke nɔkwemɔ nibii ni yɔɔ (a) le afee sanemuji enumɔ ye sanemuji srɔtoi ni baa nɛɛ ahe:

- a. Sanemuu
- b. Sanemuu nta
- c. Sanemuu haŋtsiŋŋ

Nifeemɔ 3 (Mɛi enyɔnyɔnyɔ nitsumɔ)

1. Nyekwea mligbalalɔi nyɔŋma nɛɛ. Nyekɛfea sanemuji. Kɛji obaanye po lɛ, kaa ni okɛ wiemɔkulibii lɛ afee sanemuu nta loo sanemuu haŋtsiŋŋ.
 - a. waa
 - b. ŋmɛnɛ
 - c. biɛ
 - d. fɛfɛo
 - e. oya
 - f. wɔ
 - g. agbonaa
 - h. titri
 - i. Fɔɔfeemɔ
 - i. Biane

Agbenɛ nyɛ kɛ nyɛnanɛmɛi asusua jebɔ ni yɔɔ nɔkwɛmɔ nibii lɛ ahe. Ani nyɛnɔkwɛmɔ nibii lɛ kɛ nikasemɔ lɛ shiɔ kɔŋ? Feemɔ klalo akɛ okɛ klasi lɛ baasusu nɔ ni oyɔsɛ lɛ he.

SANEBIMƆ EKOŋŋ

1. KanemƆ sane nɛɛ jogbaŋŋ koni ohala feemɔwiiemɔi ke mligbalalɔi ni yɔɔ sane le mli.

Be ni amɛgbe amɛnitsumɔ naa oyayai le, amɛsaa amɛtee mli fitsofitso kekwe ake nɔ fee nɔ eja pɛpɛpɛ lo. Amɛke hemɔkeyeli tee amɛke amɛnitsumɔ le yaha ejaake amɛle jogbaŋŋ ake amɛbɔ amɛhe mɔdeŋ waa. Tsɔɔlɔ le tee nitsumɔ le mli ni ewoso eyitso kemiitsɔɔ nitsumɔ kpakpa ni amɛtsu. Sukuubii le na amɛhewɔŋ miishɛɛ ake amɛnye amɛtsu nitsumɔ le fe bɔ ni po asusuɔ le.

2. Daamɔ mlai ni okase le nɔ koni oke feemɔwiiemɔi ke mligbalalɔi ni oyɔse ye sane le mli afee sanemuji enumɔ.

SANEBIMO HETOI

Feemawiemai --- gbe naa, saa tee, yaha, woso.

Mligbalabi--- oyayaayai, jogbaŋŋ, pɛpɛɛɛ, hemakeyeli.

Ŋmaa sanemuu ketso sane ni okane le no.

EXTENDED READING

1. Owu-Ewie C. (2020). *Mfantse kasa ngyegyee na kasa mbra ho adzesua buukuu ma nsowdo skuul esuafo*. Shine Prints Company Limited.
2. Ago, S.A. (1992). *Agoo*. Ghana Publishing Company.
3. Amartey A.A. (1966). *Omanye aba*. Bureau of Ghana Languages.

REFERENCES

1. Haspelmath, M. (2001). Word classes and parts of speech. *In International Encyclopedia of the Social and Behavioral Sciences* (pp16538-16545). Doi:10.1016/Bo-08-043076-7/02959-4
2. Lier, E. V. (2024). *The Oxford handbook of word classes (oxford handbook)*. Oxford University Press.
3. Miguel, J., M. G. (2015). *Transitivity and word classes*. <https://doi.org/10.1075/ivitra.9.13gar>
4. Prempeh, A. A. (2021). *Asante Twi Nyansapɔ*. Premsco Publications.
5. Simone, R. & Masini, F. (eds). (2014). *Word classes (Current issues in linguistic theory)*. John Benjamins Publishing Company.

ACKNOWLEDGEMENTS



Ghana Education Service (GES)

